

Městský úřad Nové Město na Moravě

tajemník městského úřadu

Vratislavovo náměstí 103
592 31 Nové Město na Moravě

Č.j.: MUNMNM/11926/2023/3
MUNMNM/11927/2023/3

Nové Město na Moravě, dne 12.6.2023

Tel.: 566 598 411
e-mail: jirina.kempova@meu.nmnm.cz

KOORDINOVANÉ ZÁVAZNÉ STANOVISKO A KOORDINOVANÉ STANOVISKO

k předložené projektové dokumentaci pro společné územní a stavební řízení a realizaci stavby na akci: „Oprava zabezpečovacího zařízení na trati Tišnov – Žďár nad Sázavou“, parcely p.č. 3930/1, 3930/3, 3931, 3932/6, 1006/1, 1058/1, 1075/1, 1073/1, 1072/2, 1072/1, 1076, 3932/5, 3932/9, 1071/1, 3932/10, 3932/7, 2328/2, 2328/1 a 3933 v k.ú. Nové Město na Moravě a parcely p.č. 656, 655 a 657/1 v k.ú. Pohledec a k předložené projektové dokumentaci pro odstranění stavby na akci: „Nové Město na Moravě – demolice“, parcela p.č. 1073/1 v k.ú. Nové Město na Moravě

Na základě Vaší žádosti ze dne 10.5.2023 o koordinované závazné stanovisko a koordinované stanovisko k předložené projektové dokumentaci pro společné územní a stavební řízení a realizaci stavby na akci: „Oprava zabezpečovacího zařízení na trati Tišnov – Žďár nad Sázavou“, parcely p.č. 3930/1, 3930/3, 3931, 3932/6, 1006/1, 1058/1, 1075/1, 1073/1, 1072/2, 1072/1, 1076, 3932/5, 3932/9, 1071/1, 3932/10, 3932/7, 2328/2, 2328/1 a 3933 v k.ú. Nové Město na Moravě a parcely p.č. 656, 655 a 657/1 v k.ú. Pohledec a k předložené projektové dokumentaci pro odstranění stavby na akci: „Nové Město na Moravě – demolice“, parcela p.č. 1073/1 v k.ú. Nové Město na Moravě, (dále jen „stavby“), investor: Správa železnic, státní organizace, IČ 70994234, Dlážděná 1003/7, 110 00 Praha 1, (dále jen „investor“), Vám sdělujeme následující:

Městský úřad Nové Město na Moravě, jako příslušný správní úřad podle ust. § 40 odst. 4 písm. d) zákona č. 13/1997 Sb., o pozemních komunikacích ve znění pozdějších předpisů, ust. § 6 odst. 1 písm. e) zákona č. 183/2006 Sb., o územním plánování a stavebním řádu (stavební zákon) ve znění pozdějších předpisů, ust. § 29 odst. 2 zákona č. 20/1987 Sb., o státní památkové péči ve znění pozdějších předpisů, ust. § 106 zákona č. 254/2001 Sb., vodního zákona, ve znění pozdějších předpisů, ust. § 146 odst. 3 písm. b) zákona č. 541/2021 Sb., odpadech, ve znění pozdějších předpisů, ust. § 11 odst. 3 zákona č. 201/2012 Sb., o ochraně ovzduší ve znění pozdějších předpisů, ust. § 77 zákona č. 114/1992 Sb., o ochraně přírody a krajiny ve znění pozdějších předpisů, ust. § 15 zákona č. 334/1992 Sb., o ochraně zemědělského půdního fondu ve znění pozdějších předpisů a ust. § 48 odst. 3 zákona č. 289/1995 Sb., o lesích a o změně a doplnění některých zákonů (lesní zákon), ve znění pozdějších předpisů, (dále jen „zákony“), posoudil předložené doklady a projektovou dokumentaci, kterou zpracovala firma SIGNAL PROJEKT s.r.o., IČ 25525441, Vídeňská 546/55, 639 00 Brno, v dubnu 2023, (dále jen „PD“), z hlediska zájmů obsažených v zákonech a na základě čehož, v návaznosti na ust. § 149 zákona č. 500/2004 Sb., o správním řízení ve znění pozdějších předpisů (správní řád) v souladu s ust. § 4 odst. 7 zákona

č. 183/2006 Sb., stavebního zákona ve znění pozdějších předpisů, vydává toto:

I. koordinované závazné stanovisko

ke shora uvedené stavbě:

1. Silniční správní úřad

Městský úřad Nové Město na Moravě, odbor dopravy a vnitřních věcí, jako silniční správní úřad příslušný podle ust. § 40 odst. 4 písm. d) zákona č. 13/1997 Sb., o pozemních komunikacích, ve znění pozdějších předpisů (dále jen "zákon o pozemních komunikacích"), posoudil předložené doklady z hlediska silničních zájmů. Na základě toho ve smyslu ustanovení zákona o pozemních komunikacích a vyhlášky č. 104/1997 Sb., ve znění pozdějších předpisů, kterou se provádí zákon o pozemních komunikacích, v návaznosti na ust. § 154 správního řádu vydává

závazné stanovisko

ke shora uvedené stavbě.

S realizací výše uvedené stavby souhlasíme za předpokladu, že budou dodrženy následující podmínky:

1. Během prací nesmí dojít k ohrožení bezpečnosti silničního provozu.
2. Během prací nesmí být na silnicích, místních komunikacích a jejich součástech skladován žádný materiál, silnice, místní komunikace a veřejně přístupné účelové komunikace nesmí být poškozovány a znečišťovány.
3. Při umístění nového vedení inženýrských sítí a jiných nadzemních nebo podzemních vedení všeho druhu v **silničním pozemku** (pozemek, na němž je umístěno těleso silnice nebo místní komunikace a silniční pomocný pozemek) je třeba požádat odbor dopravy a vnitřních věcí Městského úřadu Nové Moravě, o povolení zvláštního užívání silnice nebo místní komunikace, **podle ust. § 25 odst. 6 písm. d)** zákona o pozemních komunikacích.
4. Při užití silnice nebo místní komunikace jiným než obvyklým způsobem nebo k jiným účelům než pro které je určena (stání vozidel na pozemní komunikaci, uložení materiálu, překop, protlak, výkop aj..), **podle ust. § 25 odst. 6 písm. c) bod 2 a 3**, zákona o pozemních komunikacích, je třeba povolení příslušného silničního správního úřadu. O povolení zvláštního užívání pozemní komunikace požádá žadatel zdejší odbor dopravy a vnitřních věcí minimálně 1 měsíc před realizací prací.
5. Křížení pozemní komunikace s dráhou, bude v souladu s **ust. § 37** zákona o pozemních komunikacích a **ust. § 49** vyhlášky č. 104/1997 Sb., ve znění pozdějších předpisů. Žádost o povolení sjezdu je třeba předložit na odbor dopravy a vnitřních věcí minimálně 1 měsíc před realizací prací. K žádosti je třeba doložit situační nákres s rozhledovými poměry, vyjádření správce pozemní komunikace kde dochází křížení pozemní komunikace s dráhou a stanovisko Policie ČR, Dopravní inspektorát Žďár nad Sázavou.
6. O povolení úplné nebo částečné uzavírky silnice, místní komunikace nebo veřejně přístupné účelové komunikace požádá žadatel **podle ust. § 24**, zákona o pozemních komunikacích minimálně 30 dní před zahájením prací. Žádost bude obsahovat náležitosti stanovené **ust. § 39** vyhlášky 104/1997 Sb., ve znění pozdějších předpisů.
7. V případě potřeby přechodné nebo místní úpravu dopravního značení na silnici, místní komunikaci nebo veřejně přístupné účelové komunikaci je možné osadit až po vydání samostatného opatření obecné povahy vydaného naším odborem. Součástí žádosti bude zpracovaná situace se zakreslením dopravního značení navrženého v souladu se zákonem

č. 361/2000 Sb., ve znění pozdějších předpisů a vyhlášky č. 294/2015 Sb. a Technických podmínek.

2. Orgán územního plánování

Městský úřad Nové Město na Moravě, odbor stavební a životního prostředí, jako orgán územního plánování, příslušný podle ust. § 6 odst. 1 písm. e) zákona č. 183/2006 Sb., o územním plánování a stavebním řádu (stavební zákon), ve znění pozdějších předpisů (dále jen „stavební zákon“), přezkoumal podle ust. § 96b odst. 3 stavebního zákona z hlediska souladu s politikou územního rozvoje, s územně plánovací dokumentací a z hlediska uplatňování cílů a úkolů územního plánování shora uvedený záměr staveb a shledal že:

Záměr je přípustný.

Závazné stanovisko platí 2 roky ode dne vydání.

Výkresy „D.2.2.5 Půdorys základů (Nové Město na Moravě, demolice)“, „D.2.2.5 Půdorys 1. NP (Nové Město na Moravě, demolice)“, „C.3 Koordinační situační výkres km 48,5 – 48,2“, „C.3 Koordinační situační výkres km 48,1 – 48,0“, „C.3 Koordinační situační výkres km 47,9 – 47,7“, „C.3 Koordinační situační výkres km 47,7,5 – 47,5“, „C.3 Koordinační situační výkres km 47,5 – 46,9“, „C.3 Koordinační situační výkres km 46,9 – 46,6“, „C.3 Koordinační situační výkres km 46,6 – 46,4“, „C.3 Koordinační situační výkres km 46,4 – 46,2“, „D.2.2.1 Nové Město na Moravě, adaptace částí výpravní budovy – Pohled jižní“, „D.2.2.1 Nové Město na Moravě, adaptace částí výpravní budovy – Pohled severní“, „D.2.2.1 Nové Město na Moravě, adaptace částí výpravní budovy – Pohled západní“ z dokumentace zpracované Signal Projekt s.r.o. v dubnu 2023 jsou přílohou tohoto závazného stanoviska.

Odůvodnění:

Odbor stavební a životního prostředí, jako orgán územního plánování (dále jen „úřad územního plánování“), byl Signal Projekt s.r.o., Vídeňská 55, 639 00 Brno, IČ 25525441 na základě plné moci stavebníka Správa železnic s.o., Oblastního ředitelství Brno, Kounicova 26, 611 43 Brno IČ 70994234, podáním zaevidovaným dne 10. 5. 2023 pod č.j.: MUNNM/11927/2023 požádán o vydání koordinovaného závazného stanoviska k záměru označenému jako „Oprava zabezpečovacího zařízení na trati Tišnov – Žďár nad Sázavou“ na pozemcích parc. č. 1006/1, 1058/1, 1071/1, 1072/1, 1072/2, 1073/1, 1075/1, 1076, 2328/1, 2328/2, 3930/1, 3930/3, 3931, 3932/5, 3932/7, 3932/9, 3932/10, 3933 v katastrálním území Nové Město na Moravě a parc. č. 655, 656, 657/1 v katastrálním území Pohledec. K žádosti byla doložena část projektové dokumentace záměru, zpracované Signal Projekt s.r.o. v dubnu 2023.

Příslušnost úřadu územního plánování vydat závazné stanovisko vyplývá z ust. § 96b stavebního zákona, jehož odst. 1 stanoví „jestliže vydání rozhodnutí nebo jiného úkonu podle části třetí hlavy III dílů 4 a 5, § 126, 127, 129 odst. 2 a 3 nebo podle zvláštního zákona závisí na posouzení jím vyvolané změny v území, je podkladem tohoto rozhodnutí nebo jiného úkonu závazné stanovisko orgánu územního plánování. Závazné stanovisko se nevydává pro a) záměry uvedené v ust. § 79 odst. 2; b) záměry uvedené v ust. § 80 odst. 3; c) záměry uvedené v ust. § 103 odst. 1 písm. c) až f), které nezasahují do nezastavěného území; d) dělení a zcelování pozemků v nezastavěném území, nejedná-li se o pozemkové úpravy; e) studny individuálního zásobování vodou; f) stavby nebo zařízení na zastavěných stavebních pozemcích rodinných domů související s bydlením či bydlení podmiňující a terénní úpravy potřebné k řádnému a bezpečnému užívání těchto pozemků, staveb a zařízení na nich; g)

stavby pro podnikatelskou činnost do 25 m² zastavěné plochy a do 5 m výšky s jedním nadzemním podlažím, podsklepené nejvýše do hloubky 3 m na zastavěných stavebních pozemcích rodinných domů; h) stavby nebo zařízení na zastavěných stavebních pozemcích staveb pro rodinnou rekreaci související s rodinnou rekreací či rodinnou rekreací podmiňující a terénní úpravy potřebné k řádnému a bezpečnému užívání těchto pozemků, staveb a zařízení na nich." Posuzovaný záměr (úsek záměru) se nachází ve správním obvodu obce s rozšířenou působností Nové Město na Moravě, úřad územního plánování je proto místně příslušným orgánem k vydání závazného stanoviska. Z podané žádosti vyplývá, že závazné stanovisko bude sloužit jako podklad pro povolení záměru – opravy zabezpečovacího zařízení na železniční trati spojené se změnou dokončené stavby – přístavba výpravní budovy, úpravy chodníků, atd., tj. záměrů, které jsou změnou v území dle ust. § 2 odst. 1 písm. a) stavebního zákona. Úřad územního plánování je proto věcně příslušný vydat závazné stanovisko.

Při vydání závazného stanoviska vycházel úřad územního plánování z dokumentace záměru dodané žadatelem (části dokumentace podstatné pro posouzení záměru jsou součástí spisu vedeného v této věci úřadem územního plánování), a rovněž z těchto podkladů:

- Politika územního rozvoje České republiky, ve znění Aktualizace č. 1, schválené dne 15. 4. 2015, Aktualizace č. 2 a 3, schválené dne 2. 9. 2019, Aktualizace č. 4, schválené dne 12. 7. 2021 a Aktualizace č. 5, schválené dne 17. 8. 2020 (dále jen „PÚR ČR“),
- Zásady územního rozvoje Kraje Vysočina, ve znění Aktualizace č. 1 (nabytí účinnosti dne 23. 10. 2012), Aktualizace č. 2 (nabytí účinnosti dne 7. 10. 2016), Aktualizace č. 3 (nabytí účinnosti dne 7. 10. 2016), Aktualizace č. 4 (nabytí účinnosti dne 7. 11. 2020), Aktualizace č. 5 (nabytí účinnosti dne 30. 12. 2017), Aktualizace č. 6 (nabytí účinnosti dne 14. 6. 2019), Aktualizace č. 7 (nabytí účinnosti dne 20. 10. 2021), Aktualizace č. 8 (nabytí účinnosti dne 13. 4. 2021) a rozsudku Krajského soudu v Brně č. j.: 64 A 1/2017 – 118 z 13. 4. 2017 (dále jen „ZÚR KrV“),
- Úplné znění Územního plánu Nové Město na Moravě po vydání Změny č.2, účinné od 18. 10. 2022 (dále jen „ÚP Nové Město na Moravě“).

Úřad územního plánování **přezkoumal záměr podle ust. § 96b odst. 3 stavebního zákona** následujícím způsobem:

- **Dle PÚR ČR** je území dotčené navrhovaným záměrem zahrnuto do specifické oblasti SOB9, ve které se projevuje aktuální problém ohrožení území suchem. Záměr je v souladu s podmínkami a úkoly stanovenými pro tuto oblast. Záměr nezasahuje do vymezených rozvojových oblastí a rozvojových os republikového významu a rovněž v něm nejsou vymezeny plochy ani koridory dopravní a technické infrastruktury republikového významu.
- **Dle ZÚR KrV** je dotčené území zařazeno do rozvojové oblasti krajského významu OBk4, dále do krajiny s předpokládanou vyšší mírou urbanizace a do oblasti krajinného rázu Žďárské vrchy. Oblast přejezdu P7024 zasahuje do koridoru homogenizace stávajícího tahu silnice II/360 hájeného jako veřejně prospěšná stavba dopravní infrastruktury s právem k pozemkům a stavbám vyvlastnit (ozn. DK 21), který je v ÚP Nové Město na Moravě zpřesněn. Navržený záměr, jakožto ÚP Nové Město na Moravě, je v souladu se zásadami pro usměrňování rozvoje a rozhodování v území stanovenými v bodech (27), (146), (146a) ZÚR KrV, a s hlavním cílovým využitím krajiny, stanoveným v bodě (145).
- Pozemky parc. č. 1006/1, 1058/1, 1071/1, 1072/1, 1072/2, 1073/1, 1075/1, 1076, 2328/1, 2328/2, 3930/1, 3930/3, 3931, 3932/5, 3932/6, 3932/7, 3932/9, 3932/10, 3933 v katastrálním území Nové Město na Moravě jsou dle **ÚP Nové Město na Moravě**

zařazeny do zastavěného i nezastavěného území, stabilizovaných ploch s rozdílným způsobem využití Plochy dopravy drážní (DD), Plochy dopravy silniční (DS), Plochy dopravy jiné (místní) (DX), Plochy výroby drobné a služeb (VD) a do zastavitelných ploch Z15, Z18 a plochy přestavby P17 s navrženým způsobem využití Plochy dopravy jiné (místní) (DX). V plochách dopravy drážní (DD) jsou přípustné mj. „součásti železniční dráhy; stavby a zařízení související s drážní dopravou; stavby provozních a správních budov; stavby a zařízení související s křížením dopravní a technické infrastruktury; přípojky technické infrastruktury“. V plochách dopravy silniční (DS) jsou přípustné mj. „stavby a zařízení související s provozem na pozemních komunikacích; stavby a zařízení související s křížením dopravní a technické infrastruktury; podzemní stavby veřejné technické infrastruktury a přípojky technické infrastruktury“. V plochách dopravy jiné (místní) (DX) jsou přípustné mj. „stavby a zařízení související s provozem na pozemních komunikacích; stavby a zařízení související s křížením dopravní a technické infrastruktury; podzemní stavby veřejné technické infrastruktury a přípojky technické infrastruktury“. V plochách výroby drobné a služeb (VD) je přípustná mj. „dopravní a technická infrastruktura; podzemní stavby veřejné technické infrastruktury“. Na katastrálním území Nové Město na Moravě zasahuje záměr do veřejně prospěšných staveb (dále jen „VPS“) dopravní infrastruktury VD 8 – homogenizace silnice II/360 a VD 10 – místní komunikace. V koridoru dopravní infrastruktury je dle ÚP Nové Město na Moravě „nepřípustné provádět změny, provozovat činnosti a povolovat stavby, které by znemožnily, ztížily nebo ekonomicky znevýhodnily umístění a realizaci staveb“. Záměrem opravy zabezpečovacích zařízení na železniční trati nedojde ke znemožnění a ztížení plánovaných staveb, záměr je v souladu s využitím ploch DD, DX, DS a VD.

- Pozemky parc. č. 655, 656, 657/1 v katastrálním území Pohledec jsou součástí nezastavěného území, stabilizovaných ploch s rozdílným způsobem využití Plochy dopravy drážní (DD), Plochy dopravy silniční (DS) a s návrhovým koridorem přeložky silnic II/360 a 354 CPU Z74b a CPU Z75. Tento koridor je současně navržen jako VPS dopravní infrastruktury ozn. VD 11 a VD 27 – plánované přeložky silnice II/360. I v tomto případě nedojde ke znemožnění či ztížení plánované dopravní stavby. V koridorech pro umístění silničních přeložek a v koridorech pro homogenizaci stávajících silnic je umožněno křížení staveb technické infrastruktury. I v rámci výše dotčených pozemků je záměr v souladu s využitím ploch DD, DS a koridorů dopravní infrastruktury. Rozhodování o změnách v území je v koridorech CPU Z74b a CPU Z75 podmíněno vyhotovením územní studie, označené US 12. Dne 28. 1. 2022 byla schválena možnost využití „Územní studie přeložky silnice II/354 v Novém Městě na Moravě“. Oprava zabezpečovacího zařízení není v rozporu s podmínkami koncepce dopravní a technické infrastruktury z územní studie.
- Záměr opravy zabezpečovacího zařízení na železniční trati Tišnov – Žďár nad Sázavou v řešeném úseku km 46,00 – 48,80 je v souladu s ÚP Nové Město na Moravě.
- Záměr je rovněž v souladu s **cíli a úkoly územního plánování** stanovenými v ust. § 18 a 19 stavebního zákona, zejména pak s úkoly obsaženými v ust. § 19 odst. 1 písm. b), dle kterého je úkolem územního plánování stanovovat koncepci rozvoje území, včetně urbanistické koncepce s ohledem na hodnoty a podmínky v území, a písm. e) dle něhož územní plánování stanovuje podmínky pro provedení změn v území, zejména pak pro umístění a uspořádání staveb s ohledem na stávající charakter a hodnoty území a na využitelnost navazujícího území. Záměrem dojde k opravě zabezpečovacích zařízení v obvodu žst. Nové Město na Moravě včetně souvisejících sdělovacích zařízení a elektro rozvodů.

Závazné stanovisko není samostatným rozhodnutím ve správním řízení, ale je úkonem učiněným dotčeným orgánem pro řízení vedené příslušným stavebním úřadem. Jeho obsah lze tedy podle § 149 zákona č. 500/2004 Sb., správní řád, ve znění pozdějších předpisů, napadnout pouze v rámci odvolání podanému proti rozhodnutí ve věci samé.

Platnost závazného stanoviska lze prodloužit, pokud se nezměnily podmínky v území.

Závazné stanovisko nepozbývá platnosti:

- bylo-li na základě žádosti podané v době jeho platnosti vydáno územní rozhodnutí, společné povolení nebo jiné obdobné rozhodnutí podle jiného zákona a toto rozhodnutí nabylo právní moci,
- byla-li na základě návrhu veřejnoprávní smlouvy nahrazující územní rozhodnutí nebo společné povolení v době jeho platnosti uzavřena veřejnoprávní smlouva a tato veřejnoprávní smlouva nabyla účinnosti, nebo
- nabyli-li právních účinků územní souhlas nebo společný územní souhlas a souhlas s provedením ohlášeného stavebního záměru vydaný k oznámení stavebního záměru učiněného v době platnosti závazného stanoviska.

II. koordinované stanovisko ke shora uvedené stavbě:

3. Státní památková péče

Městský úřad Nové Město na Moravě, odbor stavební a životního prostředí, jako místně a věcně příslušný orgán státní památkové péče ve smyslu ust. § 29 zákona č. 20/1987 Sb., o státní památkové péči, ve znění pozdějších předpisů (dále jen „zákon o státní památkové péči“), posoudil podle ust. § 14 zákona o státní památkové péči výše uvedenou žádost, a na základě této žádosti sděluje následující:

Stavby se nedotýkají kulturních památek, památkových zón a rezervací, ani jejich ochranného pásma uvedených v Ústředním seznamu kulturních památek a chráněných podle zákona o státní památkové péči.

Vzhledem k výše uvedenému nebudeme v této věci vydávat závazné stanovisko podle ust. § 14 odst. 1, 2 a ust. § 11 odst. 3 zákona o státní památkové péči.

4. Vodoprávní úřad

Městský úřad Nové Město na Moravě, odbor stavební a životního prostředí, jako vodoprávní úřad, příslušný podle ust. § 106 zákona č. 254/2001 Sb., vodního zákona, ve znění pozdějších předpisů, (dále jen „vodní zákon“), vydává toto vyjádření ve věci výše uvedené stavby:

- K dotčení vodních toků „Bobrůvka“ (Loučka), IDVT 10100048, parcela p.č. 3930/1 v k.ú. Nové Město na Moravě, (přílehlý pozemek p.č. 3935/5 v k.ú. NMNM), bezejmenný tok (přítok Cihelského rybníku), IDVT 1019137, parcela p.č. 3931 k.ú. Nové Město na Moravě, (přílehlý pozemek p.č. 999/1 v k.ú. NMNM), vodní tok „Bezděčka“, IDVT 10200682, parcela p.č. 3933 k.ú. Nové Město na Moravě, (přílehlý pozemek p.č. 3589/1 v k.ú. NMNM), se vyjádří jejich správci tj. Povodí Moravy, s.p., Dřevařská 11, 602 00 Brno a Lesy ČR, s.p., Oblast toků – správa povodí Dyje, Zámek 6, 675 71 Náměšť nad Oslavou.

- Vodoprávnímu úřadu bude předložena žádost o souhlas podle ust. § 17 odst. 1 písm. a) zákona č. 254/2001 Sb., o vodách a změně některých zákonů (vodní zákon), v platném znění, (dále jen „zákon“), včetně situace, detailu křížení vodních toků a popis stavby.

K záměru nebude vydáváno závazné stanovisko vodoprávního úřadu podle ust. § 104 odst. 9 zákona, neboť zájmy podle tohoto zákona budou ošetřeny v souhlasu, který vodoprávní úřad k záměru vydá.

5. Orgán státní správy v odpadovém hospodářství

Městský úřad Nové Město na Moravě, odbor stavební a životního prostředí, jako státní orgán odpadového hospodářství, příslušný podle ust. § 146 odst. 3 písm. b) zákona č. 541/2021 Sb., o odpadech v platném znění, (dále jen „zákon“), **vydává toto vyjádření ve věci výše uvedených staveb:**

- Souhlasíme se způsobem nakládání s odpady, který je uveden v PD - Souhrnná technická zpráva – kapitola B.6 – odpady.
- Odboru SŽP budou doloženy kopie dokladů o předání vzniklých odpadů do smluvního zařízení určeného pro nakládání s daným druhem a kategorií odpadů v termínu do 1 měsíce po ukončení stavebních prací. Z dokladů musí být patrné, jaký odpad a v jakém množství byl předán, identifikační údaje zařízení (název, sídlo, IČ a IČZ) a datum předání odpadu. Upozorňujeme, že čestné prohlášení není považováno za doklad prokazující zákonné nakládání s odpady.
- K záměru nebude vydáno závazné stanovisko odpadového hospodářství podle ust. § 146 odst. 3 písm. a) zákona, protože zájmy podle tohoto zákona budou ošetřeny ve vyjádření podle ust. § 146 odst. 3 písm. b) zákona (koordinovaném stanovisku), které ke stavebnímu záměru vydá odbor stavební a životního prostředí.

6. Orgán státní správy na ochranu ovzduší

Městský úřad Nové Město na Moravě, odbor stavební a životního prostředí, jako správní orgán ochrany ovzduší, příslušný podle ust. § 27 odst. 1 písm. f) zákona č. 201/2012 Sb., o ochraně ovzduší ve znění pozdějších předpisů, (dále jen „zákon o ochraně ovzduší“), **vydává toto vyjádření ve věci výše uvedené stavby:**

Bez připomínek.

7. Orgán státní správy na ochranu přírody a krajiny

Městský úřad Nové Město na Moravě, odbor stavební a životního prostředí, jako státní orgán ochrany přírody a krajiny, příslušný podle ust. § 77 zákona č. 114/1992 Sb., o ochraně přírody a krajiny ve znění pozdějších předpisů, (dále jen „zákon“), **vydává toto vyjádření ve věci výše uvedené stavby:**

- Při realizaci plánované akce bude maximálně šetřena vzrostlá zeleň. Bude dodržena ČSN DIN 18 920 Sadovnictví a krajinářství, Ochrana stromů, porostů a ploch pro vegetaci při stavebních činnostech.

- Pokud bude bezpodmínečně nutné kácet vzrostlé dřeviny, požádá investor o povolení ke kácení dřevin rostoucích mimo les. V žádosti bude navržena náhradní výsadba, která zmírní ekologickou a estetickou újmu.
- Dotčená oblast se nachází v CHKO Žďárské vrchy. Vzhledem k dotčení vodních toků, což jsou významné krajinné prvky (VKP), požádá investor o udělení souhlasu k zásahu do VKP podle ust. § 4 odst. 2 zákona č. 114/1992 Sb., o ochraně přírody a krajiny v platném znění. Příslušný orgán k vydání tohoto souhlasu je Správa CHKO Žďárské vrchy, Brněnská 39, 591 01 Žďár nad Sázavou.

8. Orgán státní správy ochrany zemědělského půdního fondu

Městský úřad Nové Město na Moravě, odbor stavební a životního prostředí, jako státní orgán ochrany zemědělského půdního fondu, (dále jen „ZPF“), příslušný podle ust. § 15 zákona č. 334/1992 Sb., o ochraně zemědělského půdního fondu ve znění pozdějších předpisů, (dále jen „zákon“), **vydává toto vyjádření ve věci výše uvedené stavby:**

Parcely dotčené stavbou nejsou součástí ZPF. Plánovaná stavba se ZPF nedotýká.

9. Orgán státní správy lesů

Městský úřad Nové Město na Moravě, odbor stavební a životního prostředí, jako státní orgán správy lesů, příslušný podle ust. § 48 odst. 3 zákona č. 289/1995 Sb., o lesích a o změně a doplnění některých zákonů (lesní zákon), ve znění pozdějších předpisů, **vydává toto vyjádření ve věci výše uvedené stavby:**

Bez připomínek.

Mgr. Petr Hanych
tajemník

Obdrží:

doporučeně (na dodejku):

- SIGNAL PROJEKT s.r.o., IČ 25525441, Vídeňská 546/55, 639 00 Brno, (IDDS: swz2av2)
vnitřní poštou (na dodejku):

- MěÚ Nové Město na Moravě, odbor stavební a životního prostředí – SÚ
- MěÚ Nové Město na Moravě, odbor stavební a životního prostředí – (památková péče)
- MěÚ Nové Město na Moravě, odbor stavební a životního prostředí - (územní plánování)
- MěÚ Nové Město na Moravě, odbor dopravy a vnitřních věcí

Příloha: dle textu (výkresy územního plánování)



Kátošská mapa

Zemědělní

Hranice držního pozemku

PS 12-01-11, PS 11-01-31

PS 12-02-11, PS 11-02-51

PS 12-02-41

SO 12-85-01, SO 11-85-01

SO 12-84-01

SO 12-85-01

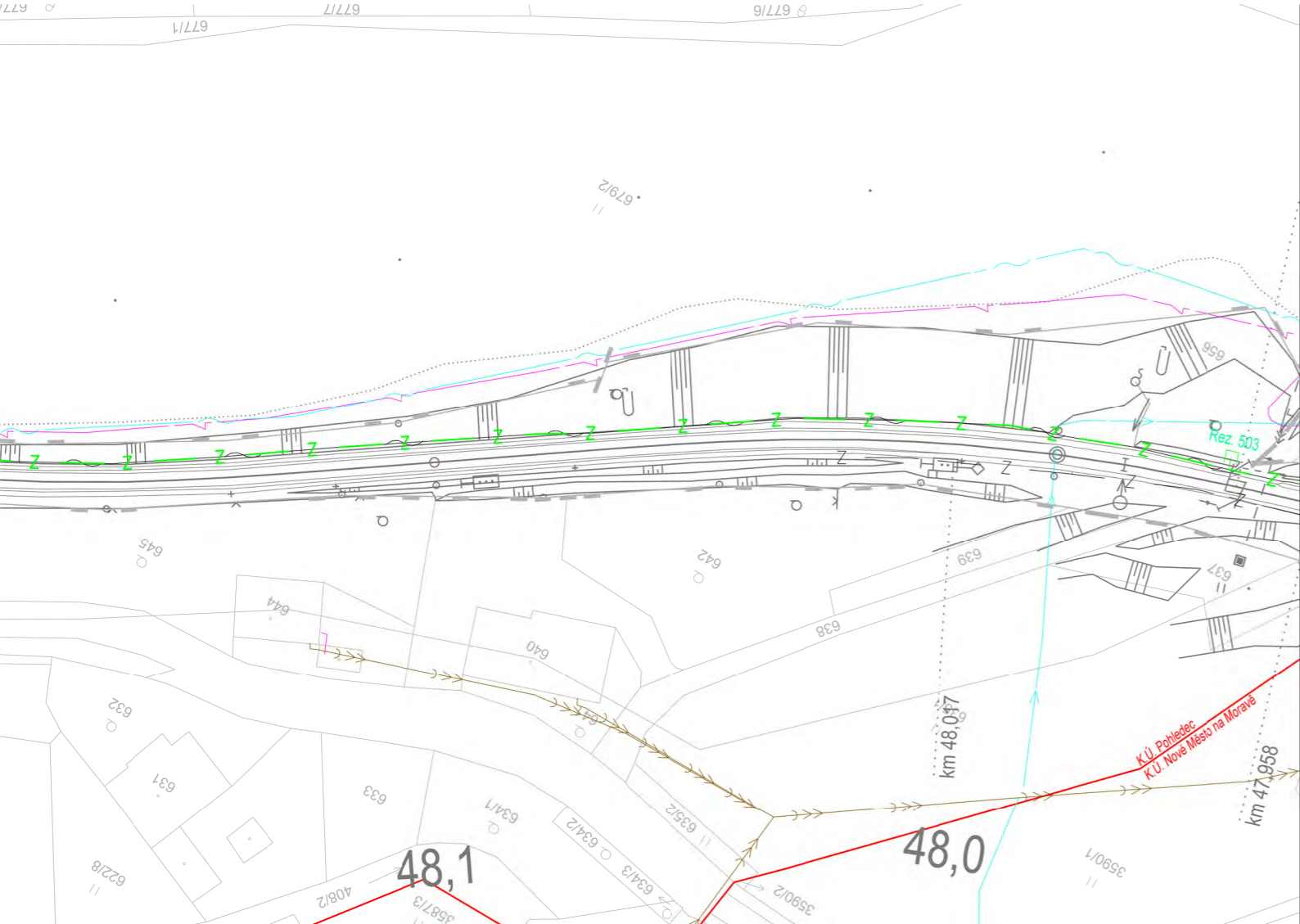
SO 12-85-02

SU 12-71-01 prstavek vs

Panely fotovoltiky

CO - Tiametoxa
 CETIN - zadržané a křovinné, vnější STP
 CETIN - ETTP nezadržané pásmo
 CETIN - síť s NH, elektrotopoly
 E.GD - začátek NH - nadzemní vedení
 E.GD - začátek NH - podzemní vedení
 E.GD - začátek VN - nadzemní vedení
 E.GD - začátek VN - podzemní vedení
 E.GD - začátek VN - nadzemní vedení
 E.GD - úplný prázdný kabel - nadzemní vedení
 F.ČN - mřížová prozvozná vedení
 Gashet NTL
 Gashet STL
 Gashet VTL
 Gashet ochranné pásmo
 VAS vedoucí
 VAS kabelec - síťová tlaková
 SATZ
 SGT
 SGT - zpravořivost
 SSZT - sdělovací
 SEE
 SON - NH
 SON - samizdat
 SON - vedoucí
 SZ - elektr. uzemnění
 Neuváděná telefonická síť
 Městský úřad Nové Město na Moravě





LEGENDA:

- Katastrální mapa
- Zaměření
- Hranice dražního pozemku
- PS 12-01-11, PS 11-01-31
- PS 12-02-11, PS 11-02-51
- PS 12-02-41
- SO 12-06-01, SO 11-06-01
- SO 12-84-01
- SO 12-88-01
- SO 12-86-02
- SO 12-71-01 pristavba VB
- Panely fotovoltaiky

STÁVAJÍCÍ SÍTĚ:

- ČD - Telematika
- CETIN - zaměřené a kótované, vnitřní STP
- CETIN - STP nezaměřená poloha
- CETIN - síť s NN, elektroprípky
- E.GD - zařízení NN - nadzemní vedení
- E.GD - zařízení NN - podzemní vedení
- E.GD - zařízení VN - nadzemní vedení
- E.GD - zařízení VN - podzemní vedení
- E.GD - zařízení VVN - nadzemní vedení
- E.GD - optický závěsný kabel - nadzemní vedení
- F.GD - zrušené podzemní vedení
- GasNet NTL
- GasNet STL
- GasNet VTL
- GasNet ochranné pásmo
- VAS vodovod
- VAS kanalizace - stoka tlaková
- SATT
- SSZT
- SSZT - zabezpečovací
- SSZT - sdělovací
- SEE
- SON - NN
- SON - kanalizace
- SON - vodovod
- SZ - elektro uzemnění
- Novoměstská teplárenská a.s.
- Městský úřad Nové Město na Moravě

Jiná ověření:		Paré:	
Orientační schéma:		Razítko oprávněné osoby:	
Podpis:		Datum:	
Revize:	Datum:	Popis:	Kontroloval:
P01	30.04.2023	Dokumentace k připomínkám	Ing. Milan Lukášek

Stavebník/Investor:	Správa železnic, státní organizace	
Adresa:	Dlážděná 1003/7, 110 00 Praha 1	
Zástupce investora:	Oblastní ředitelství Brno	
Adresa:	Kounicova 688/26, 611 43 Brno	

Zhotovitel díla:	Signal Projekt s.r.o.	
Adresa:	Videňská 55, 639 00 Brno	
Kontakt:	T: +420 543 233 962 E: projekce@signalprojekt.cz	
Zhotovitel části/objektu:		
Adresa:		
Kontakt:		
Hlavní projektant (HIP):	Ing. Milan Lukášek	Specialista: Ing. Milan Lukášek

Název stavby/akce:	Vypracování projektové dokumentace na opravu zabezpečovacích zařízení na trati Tišnov - Žďár nad Sázavou	Označení investora: 5XXXXXXX
Název části:	Koordinální situační výkres	Zakázka: 23-014-40-113
Název objektu/díli části:		Označení části: C.3
Název přílohy:	Koordinální situační výkres km 48,1 - 48,0	Označení objektu/komplexu:
Název díli části přílohy:		Číslo přílohy (typ/pořadí): 005
Odpovědný projektant:	Ing. Milan Lukášek	Zpracovatel přílohy:
Kraj:	Vysočina	Klára Václavíková
Název díli části přílohy:		Návrh: 1:500
		Formáty: 3 x A4
		TUDU: 2071 C1, 2071 C0, 2071 C9
		Pohledec: (706/426)
		Stupeň dokumentace: (426)
		Objekt: (426)
		Podpis: (426)
		Práva: (426)
		Revize: (426)
(Prostor pro další informace)		

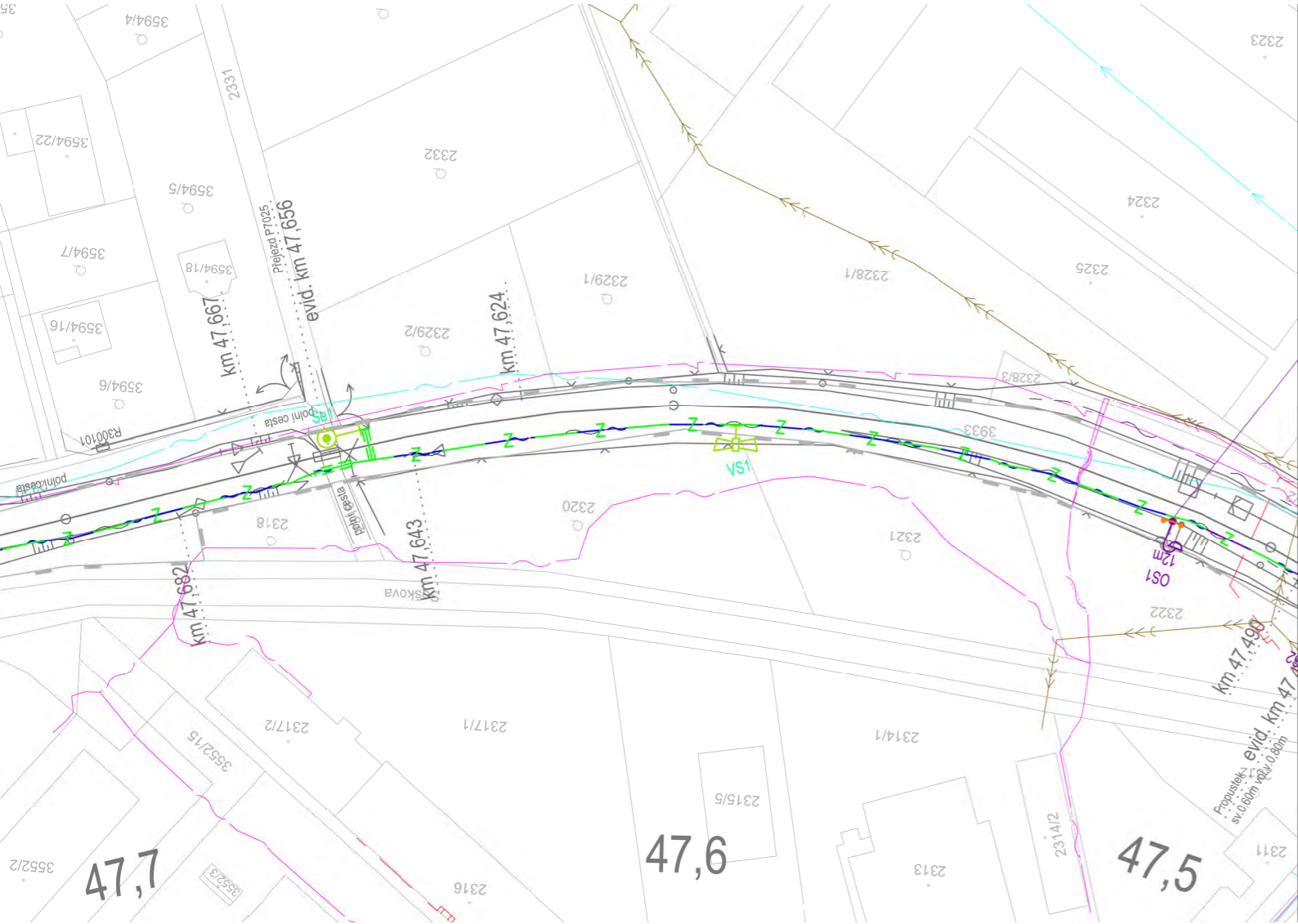


Katastrální mapa
Zaměření
Hranice drážníhe pozemků
PS 12-01-11, PS 11-01-31
PS 12-02-11, PS 11-02-51
PS 12-02-41
SO 12-85-01, SO 11-86-01
SO 12-84-01
SO 12-88-01
SO 12-88-02
SO 12-71-01 přiléhavé VB
Panely fotovoltaiky

STÁVAJÍCÍ SÍŤ:

ČD - Telematika
 CETIN - zaměření a kótování, vnitřní STP
 CETIN - STP nezaměřená poloha
 CETIN - tříb s NK, elektrořípky
 E.G - zarízení VN - nadzemní vedení
 E.G - zarízení VN - podzemní vedení
 E.G - zarízení VN - nadzemní vedení
 E.G - zarízení VN - podzemní vedení
 E.G - zarízení VN - nadzemní vedení
 E.G - optický zvláštný kabel - nadzemní vedení
 GashTel VN - zrušení podzemní vedení
 GashTel VN
 GashTel STL
 GashTel VTL
 GashTel ochranné pásmo
 VAS vodovod
 VAS kanalizace - stoka tlaková
 SBT
 SBST - *sahajmátoval*
 SSST - *sóloval*
 SEE
 SON - NN
 SON - kanalizace
 SON - vodovod
 SZ - elektro uzemnění
 Novoměstská železnižská a.s.
 Městský úřad Nové Město na Moravě

Jméno ověřeni:		Pardé:	
Orientační schéma:		Rozložení oprávněných osob:	
..... Podpis: Datum:			
Revize:	Datum:	Popis:	Kontroloval:
P01	30.04.2023	Documentace k příloham	Ing. Milan Lukášek
Stavitel/investor:		Správa železnic, státní organizace	
Adresa:		Dlážděná 1003/7, 110 00 Praha 1	
Zástupce investora:		Oblastní ředitelství Brno	
Adresa:		Kounicova 688/26, 611 43 Brno	
		 SPRÁVA ŽELEZNIC	
Zhotovitel díla:		Signal Projekt s.r.o.	
Adresa:		Videňská 55, 639 00 Brno	
Kontakt:		T: +420 543 233 962 E: projekty@signalprojekt.cz	
Zhotovitel část/přílohy:			
Adresa:			
Kontakt:			
Hlavní projektant (HIP):		Ing. Milan Lukášek	
Specilista:		Ing. Milan Lukášek	
Název stavby/zak:	Vypracování projektové dokumentace na opravu zabezpečovacích zařízení na trati Tišnov – Žďár nad Sázavou		Označení investorů: XXXXXXXXXXXXX
Název části:	Koordinální situační výkres		Zákazka: 23-014-40-133
Název objektu/dílů část:			Označení části: C.3
			Označení objektu/komplexy:
Název přílohy:	Koordinální situační výkres km 47,9 - 47,7		Čísle přílohy (typ/pořadí):
Název dílů část/přílohy:			006
Odpovědný projektant:	Zorakovatel přílohy:	Měřítko:	Stupeň dokumentace:
Ing. Milan Lukášek	Klára Václavková	Formát: 3 x A4	DSP+PDPS
Kr.: Vyššího	Katastrální území: Jemnice (706426)	TUDD:	Smluvní datum zpracování:
	Nová Město se Návrat (706436)	2071 CL, 2071 CO, 2071 C9	30.06.2023
..... Podpis: Datum:			




LEGENDA:

- Katastrální mapa
- Zaměření
- Hranice dražního pozemku
- PS 12-01-11, PS 11-01-31
- PS 12-02-11, PS 11-02-51
- PS 12-02-41
- SO 12-86-01, SO 11-86-01
- SO 12-84-01
- SO 12-88-01
- SO 12-86-02
- SU 12-11-01 přistavba VB
- Panely fotovoltaiky

STÁVAJÍCÍ SÍTĚ:

- ČD - Telematika
- CETIN - zaměřené a kótované, vnitřní STP
- CETIN - STP nezaměřená poloha
- CETIN - síť s NN, elektrořippojky
- E.GD - zařízení NN - nadzemní vedení
- E.GD - zařízení NN - podzemní vedení
- E.GD - zařízení VN - nadzemní vedení
- E.GD - zařízení VN - podzemní vedení
- E.GD - zařízení VVN - nadzemní vedení
- E.GD - optický závěsný kabel - nadzemní vedení
- F.GD - zrušené podzemní vedení
- GasNet NTL
- GasNet STL
- GasNet VTL
- GasNet ochranné pásmo
- VAS vodovod
- VAS kanalizace - stoka tlaková
- SATT
- SSZT
- SSZT - zabezpečovací
- SSZT - sdělovací
- SEE
- SON - NN
- SON - kanalizace
- SON - vodovod
- SZ - elektro uzemnění
- Novoměstská teplárenská a.s.
- Městský úřad Nové Město na Moravě

Jiná ověření:		Paré:	
Orientační schéma:		Razítko oprávněné osoby:	
Podpis:		Datum:	
Revize:	Datum:	Popis:	Kontroloval:
P01	30.04.2023	Dokumentace k připomínkám	Ing. Milan Lukášek

Stavebník/Investor:	Správa železnic, státní organizace	
Adresa:	Diázděná 1003/7, 110 00 Praha 1	
Zástupce investora:	Oblastní ředitelství Brno	
Adresa:	Kounicova 688/26, 611 43 Brno	

Zhotovitel díla:	Signal Projekt s.r.o.	
Adresa:	Videňská 55, 639 00 Brno	
Kontakt:	T: +420 543 233 962 E: projekce@signalprojekt.cz	
Zhotovitel části/objektu:		
Adresa:		
Kontakt:		
Hlavní projektant (HIP):	Ing. Milan Lukášek	Specialista: Ing. Milan Lukášek

Název stavby/akce:	Vypracování projektové dokumentace na opravu zabezpečovacích zařízení na trati Tišnov - Žďár nad Sázavou	Označení investora: 5XXXXXXX										
Název části:	Koordináční situační výkres	Zakázka: 23-014-40-113										
Název objektu/díle části:		Označení části: C.3										
Název přílohy:	Koordináční situační výkres km 47,7 - 47,5	Označení objektu/komplexu:										
Název díle části přílohy:		Číslo přílohy (typ/pořadí): 007										
Odpovědný projektant:	Ing. Milan Lukášek	Zpracovatel přílohy: Klára Václavíková										
Kraj:	Vysočina	Návrh: 1:500										
Kraj:	Vysočina	Formát: 3 x A4										
Kraj:	Vysočina	TUDU: 2071 C1, 2071 C0, 2071 C9										
Kraj:	Vysočina	Katastrální území: Nové Město na Moravě (706418)										
Kraj:	Vysočina	Stupeň dokumentace: DSP+PDPS										
Kraj:	Vysočina	Smluvní datum zpracování: 30.06.2023										
Soubor: <table><tr><td>Soubor dokumentace: Cat</td><td>Uplat:</td><td>Podpis:</td><td>Práva:</td><td>Revize:</td></tr><tr><td>X</td><td>X</td><td>X</td><td>X</td><td>X</td></tr></table>			Soubor dokumentace: Cat	Uplat:	Podpis:	Práva:	Revize:	X	X	X	X	X
Soubor dokumentace: Cat	Uplat:	Podpis:	Práva:	Revize:								
X	X	X	X	X								
(Prostor pro další informace)												



Handwriting practice lines featuring various symbols and numbers for tracing and writing practice. The symbols include the number 2, a wavy line, a pink arrow, a brown arrow, and a yellow arrow. The lines are color-coded: green, blue, dashed blue, pink, brown, orange, and red.

CD – Telematika
 CETIN – zaměřené a kotvované, vnitřní STP
 CETIN – STP nezaměřená polňa
 CETIN – síť s NV, elektropřevodky
 E.GD – zařízení VN - nadzemní vedení
 E.GD – zařízení VN - podzemní vedení
 E.GD – zařízení VN - nadzemní vedení
 E.GD – zařízení VN - podzemní vedení
 E.GD – zařízení VVN - nadzemní vedení
 E.GD – optický zvláštný kabel - nadzemní vedení
 F (C) – izolovaná podzemní vedení
 GasNet NTL
 GasNet STL
 GasNet VTL
 GasNet ochranný pásmo
 VAS vodovod
 VAS kanalizace - stoka taková
 SATZ
 SZST
 SZKZ - zabezpečovací
 SZST – sdělovací
 SEE
 SON - NN
 SON - kanalizace
 SON - vodovod
 SZ – elektro usměrňovací
 Novoměstská teplovodní a s
 Městský úřad Nové Město na Moravě

Jméno ověřeni:		Paré:	
Orientační schéma:		Rozložení oprávněných osob:	
Revize:		Datum:	Popis:
P01		30.04.2023	Documentace k příloham
			Kontroloval:
			Ing. Milan Lukášek
Stavebník/Investor:		Správa železnic, státní organizace	
Adresa:		Dlážděná 1003/7, 110 00 Praha 1	
Zástupce investora:		Oblastní ředitelství Brno	
Adresa:		Kounicova 688/26, 611 43 Brno	
			
Zhotovitel díla:		Signal Projekt s.r.o.	
Adresa:		Videňská 55, 639 00 Brno	
Kontakt:		T: +202 543 233 962 E: protekce@signalprojekt.cz	
Zhotovitel část/přílohu:			
Adresa:			
Kontakt:			
Hlavní projektant (HIP):		Ing. Milan Lukášek	
		Specialista: Ing. Milan Lukášek	
Název stavby/akce:	Výpracování projektové dokumentace na opravu zabezpečovacích zařízení na trati Tišnov – Žďár nad Sázavou		Označení investora: SX00000000
Název části:	Koordinální situací výkres		Zakázka: 23-014-40-11
Název objektu/dílu části:			Označení části: C.3
			Označení objektu/komplexu: 03.06.2023
Název přílohy:	Koordinální situací výkres km 46,9 - 46,6		Číslo přílohy (vypíštěná): 005
Název dílu části přílohy:			Stavba dokumentace: DSP+PDS
Ověřující projektant:	Zpracovatel přílohy:		Smluvní datum zpracování: 30.06.2023
Ing. Milan Lukášek	Klára Václavková		
Kraj:	Katastrální území:		
Vyššího	Nové Město na Moravě 706418		
	2071 C1, 2071 C0, 2071 C9		

[illegible]

Katastrální mapa

Zaměření

Hranice dražního pozemku

PS 12-01-11, PS 11-01-31

PS 12-02-11, PS 11-02-51

PS 12-02-41

SO 12-86-01, SO 11-86-01

SO 12-84-01

SO 12-88-01

SO 12-86-02

SO 12-71-01+pristavba VB

Panely fotovoltaiky

ČD - Telematika

CETIN - zaměření a kótování, vnitřní STP

CETIN - STP nezaměřená poloha

CETIN - síle s NN, elektropřipojky

E.GD - zařízení NN - nadzemní vedení

E.GD - zařízení NN - podzemní vedení

E.GD - zařízení VN - nadzemní vedení

E.GD - zařízení VN - podzemní vedení

E.GD - zařízení VVN - nadzemní vedení

E.GD - optický závěsný kabel - nadzemní vedení

F.GD - zrušené podzemní vedení

GasNet NTL

GasNet STL

GasNet VTL

GasNet ochranné pásmo

VAS vodovod

VAS kanalizace - stoka tlaková

SATT

SSZT

SSZT - zabezpečovací

SSZT - sdělovací

SEE

SON - NN

SON - kanalizace

SON - vodovod

SŽ - elektro uzemnění

Novoměstská teplovodní a.s.

Městský úřad Nové Město na Moravě

Jiná ověření:		Paré:	
Orientační schéma:		Razítko oprávněné osoby: Podpis: Datum:	
Revize:	Datum:	Popis:	Kontroloval:
P01	30.04.2023	Dokumentace k přílohkám	Ing. Milan Lukášek
Stavebník/Investor:		Správa železnic, státní organizace	
Adresa:		Dlážděná 1003/7, 110 00 Praha 1	
Zástupce investora:		Oblastní ředitelství Brno	
Adresa:		Kounicova 688/26, 611 43 Brno	
		 SPRÁVA ŽELEZNIC	
Zhotovitel dila:		Signal Projekt s.r.o.	
Adresa:		Videňská 55, 639 00 Brno	
Kontakt:		T: +420 543 233 962 E: projekce@signalprojekt.cz	
			
Zhotovitel části/objektu:			
Adresa:			
Kontakt:			
Hlavní projektant (HIP):		Inž. Milan Lukášek	
Specialista:		Inž. Milan Lukášek	
Název stavby/akce:	Vypracování projektové dokumentace na opravu zabezpečovacích zařízení na trati Tišnov - Žďár nad Sázavou		Označení investora: SXXXXXXX
Název části:	Koordinální situační výkres		Zakázka: 23-014-40-113
Název objektu/dílčí část:			Označení části: C.3
			Označení objektu/komplexu:
Název přílohy:	Koordinální situační výkres km 46,6 - 46,4		Číslo přílohy (typ/pořadí): 010
Název dílčí přílohy:			
Odpovědný projektant:	Zpracovatel přílohy:	Mřížko:	Stupeň dokumentace:
Ing. Milan Lukášek	Klára Václaviková	Fórmát: 3 x A4	DSP+PDPS
Kraj:	Katastrální území:	TUDU:	Smluvní datum zpracování:
Vysočina	Nové Město na Moravě [706418]	2071 C1, 2071 C0, 2071 C9	30.06.2023
S kódem		Stupeň dokumentace:	Číslo:
[X]		[C][0][X][X][X][X][X][X][X][X][X][X][X][X][X][X][X][X][X][X]	[P]rojekt: [P]řihoda: [0][1][0]-[P]řijetí
[Prostor pro další informace]			



LEGENDA:

	Katastrální mapa
	Hranice státního pozemku
	PS 12-01-11, PS 11-01-31
	PS 12-02-11, PS 11-02-61
	PS 12-02-41
	SO 12-86-01, SO 11-86-01
	SO 12-84-01
	SO 12-88-01
	SO 12-86-02
	SO 12-11-01, SO 11-01-01
	SO 12-11-01, SO 11-01-01
	SO 12-11-01, SO 11-01-01




STÁVAJÍCÍ SÍTĚ:

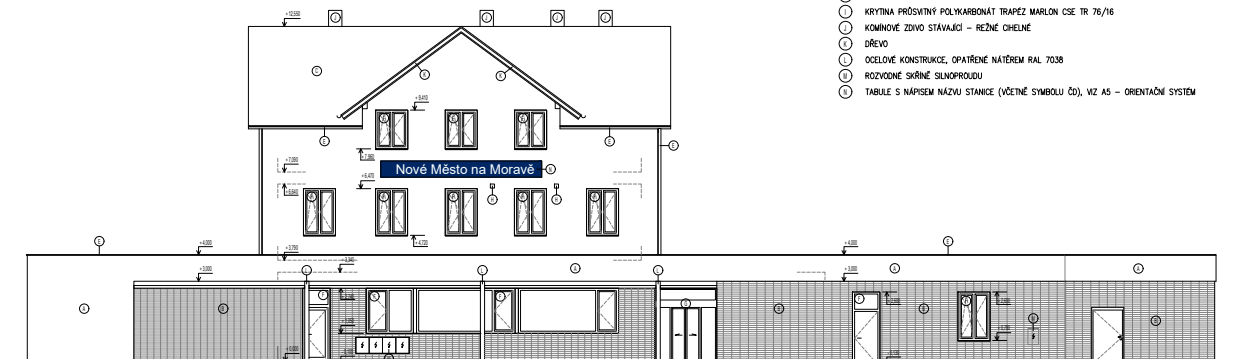
	CD - Telematika
	CETIN - zaměřená a kótovaná, vnitřní STP
	CETIN - STP nezaměřená poloha
	CETIN - síť s NV, elektroinstalace
	E.GD - zařízení NN - nadzemní vedení
	E.GD - zařízení NN - podzemní vedení
	E.GD - zařízení VN - nadzemní vedení
	E.GD - zařízení VN - podzemní vedení
	E.GD - zařízení VVN - nadzemní vedení
	E.GD - optický závěsný kabel - nadzemní vedení
	F.RD - rozvaděč potrubní vedení
	GasNet HTL
	GasNet STL
	GasNet VTL
	GasNet ochranný pásmo
	VAS vodovod
	VAS kanalizace - stoka tlaková
	SAT
	SSZT
	SSZT - zabezpečovací
	SSZT - sítěvod
	SEE
	SON - NN
	SON - kanalizace
	SON - vodovod
	SŽ - elektro uzemnění
	Novoměstská teplovodní a s.
	Městský úřad Nové Město na Moravě

Jméno ověřeni:		Paně:	
Orientační schéma:		Rozložení oprávněné osoby:	
Revize:		Datum:	
PS:		Popis:	
30.04.2023		Documentace k příloham	
Stavění/Investor:		Správa železnic, státní organizace	
Adresa:		Dílničná 1003/7, 110 00 Praha 1	
Zástupce investora:		Oblastní ředitelství Brno	
Adresa:		Kounicova 688/26, 611 43 Brno	
Zhotovitel díla:		Signal Projekt s.r.o.	
Adresa:		Vítězská 55, 639 00 Brno	
Kontakt:		T: +420 543 233 962	
Zhotovitel částí/objektu:		E: projekce@signalprojekt.cz	
Adresa:			
Kontakt:			
Hlavní projektant (HIP):		Ing. Milan Lukášek	
Speciálníst:		Ing. Milan Lukášek	
Název stavby/bíce:		Výpracování projektové dokumentace na opravu zabezpečovacích zařízení na trati Tišnov - Žďár nad Sázavou	
Název části:		Koordinační situační výkres	
Název objektu/dílnič části:			
Název přílohy:		Koordinační situační výkres km 46,4 - 46,2	
Název dílnič části přílohy:			
Odpovědný projektant:		Ing. Milan Lukášek	
Zpracovatel přílohy:		Klára Václavíková	
Kopie:		TUDU	
Výslovná:		Nové Město na Moravě (706418)	
Město:		2071 C1, 2071 C0, 2071 C9	
Stavění dokumentace:		DSP+PDPs	
Smluvní datum opravování:		30.06.2023	
Stavění dokumentace:		DSP+PDPs	
Smluvní datum opravování:		30.06.2023	

○	OMITKA TENKOVISITÁ, VELIKOSTI 2 X 2 MM, BARVA BÍLÁ
○	OBKLADOKE POKRY PUNKTER (MONTI BLANC 240X240X4)
○	STAVJACÍ KRYTINA – PALÉNA TAŠKA
○	KRYTINA PLECHOVÁ – DVUJÍTA STOUTA DRAŽÍKA
○	OPLECHOVÁNÍ – POZINKOVANÝ PLECH
○	OKNA DŘEVĚNÁ JEDNOUDLOŽÁ, ZASKLENÍ DŘE
○	VSTUPNÍ POSUVNÉ DVEŘE, BARVA RAMU BÍLÁ
○	VĚTRACÍ MŘÍŽKY, HLINÍK ELOX
○	KRYTINA PRŮSVĚTNÝ POLYKARBONÁT TRAPEZ MARLON CS (R 76/16
○	KOMINOVE ŽDIVO STAVBY – REŽNÉ CHÁPEL
○	DŘEVO
○	OCÉLOVE KONSTRUKCE, OPATŘENÉ NATEŘEM RAL 7038
○	ROZVODNÉ SKŘINĚ SLINOPROUDU
○	TABULE S NÁPISEM NÁZVU STAVBY (VŠETNÉ SYMBOLY ČÍS., VZ. A S – ORIENTAČNÍ SYSTÉM



Jiná ověření:		Paré:	
Orientační schéma:		Razítko oprávněné osoby:	
Revize: Datum: Popis: Kontrolováno: PS1 30.04.2023 Dokumentace za přílohou Adresa: Ing. Milan Lukášek Adresa:		Podpis: Datum:	
Stavebník/Investor: Správa Železnice, státní organizace Adresa: Disádná 1003/7, 110 00 Praha 1 Zákazce Investor: Oblastní ředitelství Brno Adresa: Kounicova 688/26, 611 43 Brno		 SPRÁVA ŽELEZNIC	
Zhotovitel díla: Signal Projekt s.r.o. Adresa: Vítězská 55, 639 00 Brno Kontakt: T: +420 543 233 962 E: projekce@signalprojekt.cz			
Zhotovitel části/objektu: TAPA projekt s.r.o. Adresa: Waldsteinská 348, 580 01 Havlíčkův Brod Kontakt: T: +420 569 333 273 E: posta@tapa-p.cz			
Hlavní projektant (HUP): Ing. Milan Lukášek		Specialista: Ing. Petr Myslivec	
Název stavby/akce:	Vypracování projektové dokumentace na opravu zabezpečovacích zařízení na trati Tišnov – Žďár nad Sázavou	Oznáčení projektu: XXXXXXXXXXXX Zakázka: 23-014-04-113 Oznáčení části: D.2.2.1	
Název části:	Pozemní objekty budov - provozní, technologické, skladové	Oznáčení objektu/stavby: SO 12-71-01 Oznáčení dílu: 2. 005	
Název objektu/dílu části:	Nové Město na Moravě, adaptace části výpravní budovy	Oznáčení dílu: 2. 005 Číslo přílohy (tyt-přifal): 2. 005	
Název přílohy:	Pohled jižní	Stupeň dokumentace: DSP+PDPS Směrný datum zpracování: 30.06.2023	
Název dílu části přílohy:	Architektonicko-stavební řešení	Měřítko: A 1:60 Formát: X x A4 TUDU: 2071 C1, 2071 C0, 2071 C9	
Odpovědný projektant:	Ing. Petr Myslivec	Měřítko: A 1:60 Formát: X x A4 TUDU: 2071 C1, 2071 C0, 2071 C9	
Kraj:	Katastrální území: Nové Město na Moravě (706418)	Měřítko: A 1:60 Formát: X x A4 TUDU: 2071 C1, 2071 C0, 2071 C9	
Výsada:	Nové Město na Moravě (706418)	Měřítko: A 1:60 Formát: X x A4 TUDU: 2071 C1, 2071 C0, 2071 C9	



POHLED SEVERNÍ

LEGENDA MATERIÁLŮ:

- ① OMÍTKA TENKOVSTVÁ, VELKOST ZRNA 2 MM, BARVA BÍLÁ
- ② OBLADOVÉ PÁSKY KLUNKER (MONT BLANC 240x71x14)
- ③ STÁVAJÍCÍ KRYTINA – PÁLENÁ TAŠKA
- ④ KRYTINA PLECHOVÁ – DVOULÁTÁ STOUJATÁ DRÁŽKA
- ⑤ OPLECHOVÁNÍ – POZINKOVANÝ PLECH
- ⑥ OKNA DŘEVĚNÁ JEDNOZDUCHÁ, ZASKLENÍ ČRE
- ⑦ VSTUPNÍ POSUVNÉ DVĚŘE, BARVA RÁMU BÍLÁ
- ⑧ VĚTRACÍ MRÍŽKY, HLINÍK ELOX
- ⑨ KRYTINA PRŮSVITNÝ POLYKARBONÁT TRAPEZ MARLON CSE TR 76/16
- ⑩ KOMINOVÉ ZDIVO STÁVAJÍCÍ – REŽNÉ CHELMĚ
- ⑪ DŘEVO
- ⑫ OCELOVÉ KONSTRUKCE, OPATŘENÉ NÁTĚREM RAL 7038
- ⑬ ROZVODNÉ SKŘÍŇE SILNOPROUDU
- ⑭ TABULE S NÁPÍSEM NÁZVU STANICE (VŠETNÉ SYMBOLY ČD), VZ A5 – ORIENTAČNÍ SYSTÉM

Jiná ověření:				Paré:			
Orientační schéma:				Razítko oprávněné osoby:			
Podpis:				Datum:			
Revize:	Datum:	Popis:				Kontroloval:	
P01	30.04.2023	Documentace k příměření				Ing. Milan Lukášek	
Stavební/investor:			Správa železnic, státní organizace				
Adresa:			Dlážděná 1003/7, 110 00 Praha 1				
Zástupce investora:			Oblastní ředitelství Brno				
Adresa:			Kounicova 688/26, 611 43 Brno				
Zhotovitel díla:			Signal Projekt s.r.o.				
Adresa:			Vítězská 55, 639 00 Brno				
Kontakt:			T: +420 543 233 962 E: projekt@signalprojekt.cz				
Zhotovitel části/objektu:			TAPA projekt s.r.o.				
Adresa:			Waldhausanova 948, 580 01 Havlíčkův Brod				
Kontakt:			T: +420 569 333 273 E: post@tapa-sr.cz				
Hlavní projektant (HIP):			Ing. Milan Lukášek			Specialista: Ing. Petr Myslivec	
Název stavby/álce:	Vypracování projektové dokumentace na opravu zabezpečovacích zařízení na trati Tišnov - Žufár nad Sázavou					Označení investora: SXXXXXXX	
Název části:	Pozemní objekty budov - provozní, technologické, skladové					Zakázka: 23-014-40-113	
Název objektu/dílu části:	Nové Město na Moravě, adaptace částí výpravní budovy					Označení části: D.2.2.1	
Název přílohy:	Pohled severní					Označení objektu/komplexu: SO 12-71-01	
Název dílu části přílohy:	Architektonicko-stavební řešení					Číslo přílohy (týl/pořadí): 2. 006	
Odpovědný projektant:	Zpracovatel přílohy:	Mřížka:	Stupeň dokumentace:				
Ing. Petr Myslivec	Ing. Petr Myslivec	Formáty: X x A4	DSP+PDPS				
Kraj:	Katastrální území:	Titul:	Smluvní datum zpracování:				
Vysočina	Nové Město na Moravě (706418)	2071 C1, 2071 C0, 2071 C9	30.06.2023				
<small>Projekt pro státní účel</small>							

